

**1. Назначение**  
Терморегулятор предназначен для автоматического и ручного регулирования температуры в помещениях, оборудованных кабельными системами электрического отопления, с использованием выносного датчика температуры. Терморегулятор рекомендуется использовать для поддержания температуры пола помещений.

Терморегулятор предназначен для скрытого монтажа в стеной коробке. Рекомендуется использовать стандартные монтажные коробки К-201 УХЛ4 или круглые Ø68мм. Коробку утопить на 1см относительно поверхности стены. Отверстия крепления для винтов располагать в горизонтальной плоскости.

Терморегулятор управляет системой «теплый пол», включает ее в удобное для Вас время. Устройство позволяет задавать индивидуальные режимы работы в течение дня с различной температурой.

Питание от сети переменного тока	-220В-230В, 50Гц
Максимальный ток коммутации	16А
Максимальная мощность нагрузки	3600Вт/230В
Потребляемая мощность	2Вт
Диапазон регулирования температуры (возможно корректировать от +35...+90°C)	+5°C...+90°C
Внешняя установка ограничения (заводская установка +35°C)	+5° +60°C
Шаг регулирования температуры (заводская установка ±1°C)	0.5°..10°C
Защита корпуса	1P20
Температура окружающей среды	-5°C...+50°C
Датчик воздуха	встроенный
Датчик пола	NTC, 3м
Габаритные размеры	86x90x43мм

**3. Комплект поставки:**  
Терморегулятор-1шт.  
Датчик температуры пола-1шт.  
Паспорт, инструкция пользователя-1шт.  
Упаковка-1шт.  
Крепежные винты-2 шт.

**4. Порядок эксплуатации**

- 1) "⏻" Вкл/выкл.
- 2) Нажмите кнопку "▲" для выбора автоматического режима и "▼" для ручного.
- 3) Нажмите UP «вверх» ▲ или DOWN «вниз» ▼ для регулировки температуры.
- 4) Нажмите кнопку меню "☰" и вверх "▲" и удерживайте в течение 5 сек, для того чтобы войти и режим настройки времени и нажмите "☰", чтобы выбрать настройку. Кнопками "▲" и "▼" настройте дату и время. Затем выключите, чтобы выйти.
- 5) Нажмите кнопку "☰" для выбора автоматического или ручного режима.
- 6) Установите ⏻ и время, комнатная температура будет видна
- 7) нажмите обе кнопки ▲ и ▼ и удерживайте в течение 5 сек, чтобы включить блокировку. Если блокировка включена появится значок "🔒", значок исчезнет при снятии блокировки.

**5. Функции**

- ☞ ручной режим
- 🕒 автоматический режим
- ☞ обогрев включен
- ☞ отрезок времени № 1
- ☞ отрезок времени № 2
- 🕒 отрезок времени № 3
- 🕒 отрезок времени № 4
- 🕒 отрезок времени № 5
- 🕒 отрезок времени № 6

**6. Программирование**  
Нажмите клавишу "☰" и удерживайте её около 5 сек, чтобы начать программирование.

Клавиша	Режим времени	Символ	Время	Температура
☰ День с 1 по 5ый	1	☼	06 : 00	20°C
	2	🏠	08 : 00	15°C
	3	🌙	11 : 30	15°C
	4	🏠	12 : 30	15°C
	5	🏠	17 : 00	22°C
	6	☾	22 : 00	15°C
☰ День 6-7	1	☼	08 : 00	22°C
	2	☾	23 : 00	15°C

**Внимание:** Подключение терморегулятора должно производиться квалифицированным специалистом

**7. Расширенные настройки**

Расширенные настройки обычно производятся после окончательной установки терморегулятора. Для входа в режим расширенных настроек (когда терморегулятор выключен) нажмите и удерживайте кнопку "☰" и одновременно включите прибор



1. ADJ: Калибровка температуры. С помощью кнопок + и - откалибруйте температуру. Предел калибровки ± 9,9°C, нажмите "☰" для перехода в следующий пункт подменю расширенных настроек



2. SEN: Выбор датчика. С помощью кнопок + и - выберите режим работы 1N : датчик воздуха; OUT: датчик пола, ALL: оба датчика (датчик пола ограничительный). Нажмите "☰" для следующего шага



3. LIT: Ограничение температуры пола. С помощью кнопок + и - установите шаг ограничения максимальной температуры для пола. Предел ограничения 5-60°C. Нажмите "☰" для следующего шага



4. DIF: Шаг регулировки температуры. с помощью кнопок + и - установите шаг регулирования температуры. Диапазон 0,5-10°C. Нажмите "☰" для следующего шага



5. LTP: Режим антизамерзания при выключенном терморегуляторе. С помощью кнопок + и - выберите режим. Нажмите "☰" для следующего шага



6. PRG: Режим отдыха. При помощи кнопок + и - выберите режим отдыха 5/2, 6/1, 7 и выйдите. Нажмите "☰" для следующего шага.



7. PLE: В данной модели функция не используется



8. DLY: В данной модели функция не используется



9. MIT: Установка максимальной температуры. С помощью кнопок + и - установите максимальную температуру. Диапазон 35-90°C. Нажмите "☰" для следующего шага.



10. FAC: Сброс в заводские настройки. Нажмите и удерживайте в течение 5 сек кнопку «+», пока прибор не вернется к заводским установкам. Нажмите "☰" для выхода из подменю.

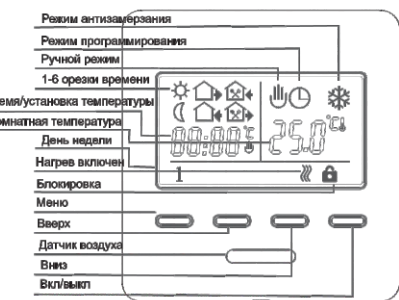
Выключите прибор для сохранения настроек

Терморегулятор "INTERMO E-202" прошел заводские испытания и признан годным к эксплуатации. Гарантийный срок 1 год с даты продажи при выполнении указаний по установке и эксплуатации. Изготовитель "MENRED CONTROLS SYSTEM (YUEQING) CO., LTD"

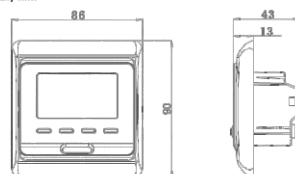
**7a. Коды неисправностей**

E0: Встроенный датчик подключен или К.З.  
E1: Выносной датчик подключен или К.З.  
Если обнаружены ошибки E0/E1, необходимо проверить прибор и устранить причины появления ошибок

**8. Кнопки и символы дисплея:**

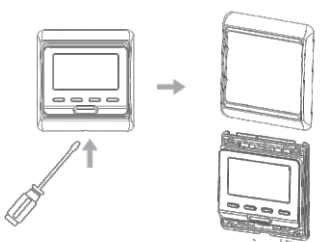


**9. Размеры, мм**

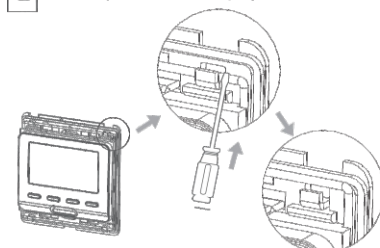


**10. Монтаж терморегулятора**

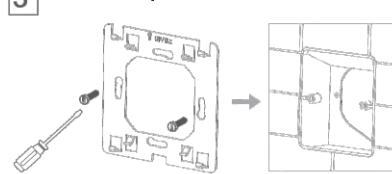
1 С помощью отвертки снимите внешнюю рамку и лицевую панель



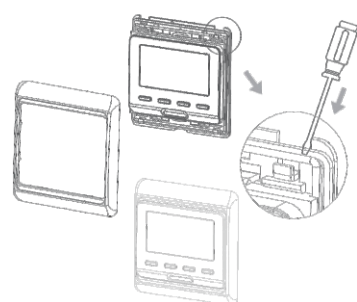
2 С помощью отвертки снимите заднюю крепежную пластину, как показано на рисунке



3 С помощью винтов закрепите крепежную пластину к монтажной коробке К-201 УХЛ4 или Ø68mm/!



4 После подключения терморегулятора к проводам закрепите прибор на крепежной пластине (см. рис) оденьте лицевую панель и рамку.



**11. Диаграмма соединения**



**Гарантийное свидетельство**

Данный документ не ограничивает определенные законом права потребителей, но дополняет и уточняет оговоренные законодательством, предполагающие соглашение сторон либо договор.

Поздравляем Вас с приобретением управляющего устройства отличного качества! внимательно ознакомьтесь с настоящим гарантийным свидетельством, и проследите, чтобы оно было правильно заполнено и имело штампы торгующей организации, при отсутствии штампов и даты продажи (либо кассового чека с датой продажи) гарантийный срок исчисляется с момента изготовления изделия. Для установки (подключения) рекомендуем обращаться к услугам квалифицированных специалистов или сделать это самостоятельно, воспользовавшись рекомендацией инструкции по эксплуатации, однако изготовитель (продавец) не несет ответственности за выход из строя изделия из-за его неправильной установки. Перед использованием изделия обязательно ознакомьтесь с Инструкцией. Гарантийный срок составляет двенадцать месяцев с момента продажи. Гарантия не распространяется: - на изделие, отказы и неисправности которых вызваны неправильным подключением (установкой), небрежным обращением или плохим уходом, неправильным использованием (включая перегрузку), если изделие подвергалось конструктивным изменениям или самостоятельному ремонту; - на неисправности, которые связаны с независимыми от производителя причинами, такими как перепады напряжения питания, явления природы и стихийные бедствия, пожар, домашние и дикие животные, а также насекомые (тараканы и муравьи), попадание внутрь посторонних предметов, жидкостей и т.п.; - на внешние и внутренние загрязнения, царапины, трещины, потёртости и прочие механические повреждения, возникшие в процессе эксплуатации.

Модель прибора..... E-202      Дата изготовления.....  
Дата продажи.....      Серийный номер изделия.....  
Подпись и печать продавца.....      Подпись покупателя.....  
Монтаж произвел.....      Прибор установлен по адресу.....

При наступлении гарантийного случая обращаться по месту приобретения